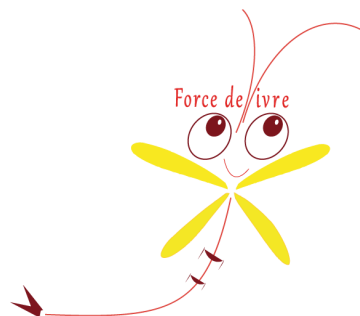


Le projet Tiers Lieu de Force de Vivre



Une production de Force de Vivre,
réalisée par Marine SCHNABEL



Bienvenue! C'est la première fois que tu viens ici, il me semble. Moi c'est Lili!

Oui, bonjour, moi c'est Louis. Je passais par là et je dois avouer que je me suis demandé ce qu'était ce bar à jus...

Tu as bien fait, c'est ainsi que ça marche à Force de Vivre. Parce que le bar à jus c'est la porte d'entrée et c'est tout un petit monde autour.

Ah oui? Comment ça?

Tu as le temps? Je te propose de visiter notre maison-ressource et je t'expliquerai en même temps comment nous fonctionnons.

Volontiers!

Ok, alors je suggère qu'on commence par ce qui t'a attiré en allant te trouver une boisson...



Tiens, une nouvelle tête!
Bonjour, je suis Iris, je m'occupe de la partie bar à jus de Force de Vivre.

Louis! Ça sent drôlement bon...
Vous faites aussi restauration?!

Haha, tu me rappelles à mon devoir,
j'ai des gaufres sur le feu!

Des gaufres? Mmm... Mais je vais
prendre juste un café pour le moment.

Voilà pour toi. Allez vous
installer, je vous en prie!



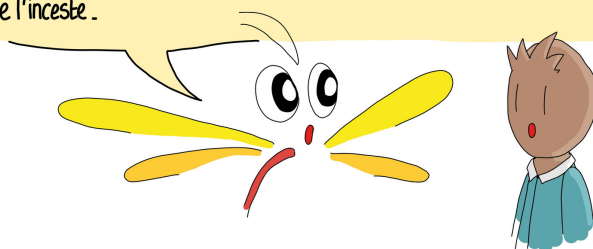
Alors qu'entendais-tu par "petit monde" ?

Hé bien Force de Vivre est une SCIC, une société coopérative d'intérêt collectif. C'est un cadre spécifique, tu pourras lire le livret d'accueil pour en savoir plus. Mais notre objectif ici, en deux mots, c'est de restaurer le lien au monde en se réappropriant notre pouvoir d'agir. C'est un projet né des réflexions et constats de la fondatrice, Constance. Le système incestuel, c'est à dire les interactions du milieu familial dans lequel certains enfants grandissent, a des conséquences nombreuses sur les possibilités de se construire. Ils n'ont pas eu le droit de faire l'expérience d'être sujet autonome.



Mais il n'existe pas déjà des lieux pour s'occuper des victimes ?

Spécialisés sur la question de l'inceste ? Pas tant que ça. Mais c'est surtout que ces lieux sont là pour "prendre en charge les victimes". C'est indispensable, les personnes concernées peuvent traverser des périodes très compliquées. Pour certaines, ça devient une vraie bouée de sauvetage. Cependant c'est aussi rejouer cette relation de dépendance, car on se tourne vers une institution, un professionnel, pour nous dire ce qui est bon, ce qu'il nous faut. L'intention des professionnels n'est pas là, bien entendu... Mais ça n'empêche pas que le "patient" puisse ressentir cette répétition comme une certitude que ça ne peut pas aller mieux. En nous posant comme un lieu tiers entre l'hôpital et le libéral, on cherche à se placer au-delà de l'inceste.



Oui, si j'avais grandi, en étant un objet pour mes parents, je crois que je n'aurais pas confiance en grand monde...
Mais comment un bar à jus peut changer la donne ?

Justement, c'est en étant une pièce du puzzle de Force de Vivre. L'idée est que les personnes concernées par l'inceste ont perdu le lien de confiance, en eux et avec le reste du monde. Aussi ici, on accueille tout le monde pour commencer, pour éviter les clivages "professionnels/victimes/proches/commun des citoyens". On passe le mot que l'inceste n'est pas un sujet réservé aux experts, qu'on peut tous comprendre ses fondements, et surtout qu'on peut tous agir. C'est faire ensemble pour désigmatiser. Pour les personnes concernées, mais aussi pour nous-même !

Tu auras d'ailleurs noté que je suis une libellule...
C'est que je viens symboliser cette évolution potentielle de chacun...

Comment ça ?

Hé bien, cultiver le pouvoir d'agir, c'est une pratique qu'on peut tous travailler... C'est aussi parce que j'en ai eu la volonté que je suis passée de larve à nymphe puis à libellule. J'avais le désir d'exister comme sujet, c'est pourquoi je me suis donnée les moyens de le devenir.

C'est vrai qu'une société où je pourrais dire moi-même ce dont j'ai besoin et où je serais libre de créer mon chemin, ça a de l'attrait...
Mais j'ai encore du mal à me représenter concrètement comment vous procédez je dois reconnaître.

C'est tout à fait normal !
Tu sais quoi ? Je vois que tu as fini ton café...
Continuons la visite pour y voir plus clair ?

Parfait !



Ici on a donc le bar à jus. C'est l'invitation à être dans l'ici et le maintenant. Apprécier le moment pour soi.

Nous sommes une entreprise d'économie sociale et solidaire. Notre gestion est désintéressée, tous nos revenus servent à la réalisation de nos projets.

En tant que coopérative, nous privilégions les partenaires locaux pour proposer une carte en accord avec nos valeurs. Puis surtout c'est un cadre chaleureux pour accueillir des événements : des soirées conférences, des rencontres entre professionnels de divers horizons, des ateliers culinaires... Alors il suffit que quelqu'un ait un projet en cohérence avec nos principes pour qu'il nous le soumette et que nous décidions ensemble de le porter.

Mais heu !!!

Ah ! ça s'agité dans le salon des enfants...

La magie du pouvoir d'agir... Je crois que je commence à comprendre !



Rien de bien grave !

Les petits loups ont eu un accrochage. Mais ici on apprend tous - petits comme grands - à être en lien différemment. Et comme tout apprentissage, ça remue parfois.

Allez les loustiques, vous voulez reprendre le jeu ou vous vous sentez encore mal ?

Nan, c'est bon, je préfère jouer !!

Un souci ?

Haha ! On vous laisse vous amuser alors.



Ici tu as donc le jardin. Si la visite te donne un creux, je te conseille vivement ce coin pour déguster une gaufre...

Haha, j'en prends bonne note...
Je vois des écriteaux partout dans les plates-bandes...
Qu'est-ce que c'est ?!

Ce sont les noms et vertus !
C'est un circuit pour découvrir les plantes du bien-être, qu'il s'agisse d'aromates, de parfum ou encore de soin.
Puis c'est aussi une manière de produire par nous-même, d'expérimenter le plaisir de la main à la terre.



Dans la continuité du jardin, nous avons ce potager collectif avec les habitants du coin.

Du coup chacun peut venir s'occuper des plantes ?

Tout à fait ! À l'origine on était un groupe de Saint-Rémy qui aimions le jardinage... Puis force de Vivre nous a proposé ce terrain en friche alors tous ensemble on a mis la main à la pâte et... Voilà !

Super ! ... Mais y'a plein de légumes que je ne connais pas...

Oui, on essaie de faire pousser de tout : des graines d'autrefois, des variétés moins connues... Il y a tellement de cultures qui s'oublent. Alors que se nourrir, de la graine à l'assiette, ça peut être un vrai plaisir !

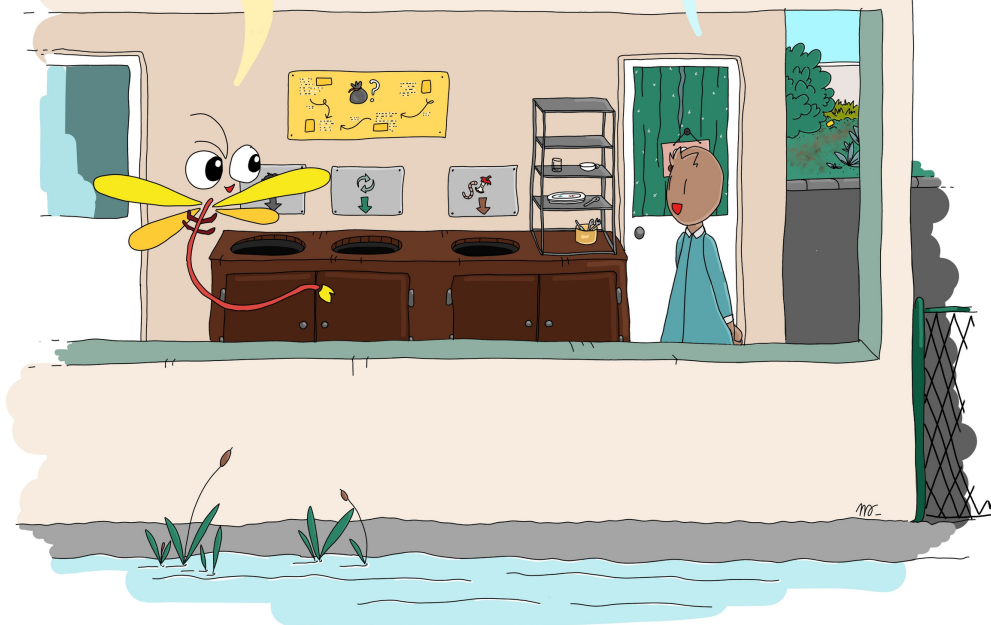
En plus une partie des récoltes peut servir au bar à jus, j'imagine.

Exactement, je vois que tu comprends la dimension collective. On redescend vers la maison ?



Cool ce circuit recyclage !

Oui, c'est une sensibilisation douce au tri. Nous évitons les déchets non compostables, mais quand nous n'avons pas le choix, c'est l'occasion de comprendre comment et pourquoi recycler.



Ah, là je reconnais, c'est ici que tu m'as accueilli.

Oui tout à fait ! L'entrée donne sur le bar à jus mais aussi sur l'étage et la salle de coworking que voici.

Houu, je vois que ça réfléchit intensément...

Oui, mais on souhaite que ça ne freine personne à participer. Du fait de l'horizontalité dans les relations, nous considérons l'avis de chacun.

Tu as ici le planning des réservations : si tu souhaites travailler sur un sujet, tu trouves un créneau et le proposes. De même, si tu vois un sujet qui t'intéresse, tu peux t'inscrire pour rejoindre le groupe déjà en place... Ou juste venir t'informer si tu ne veux pas t'engager trop vite !

J'aurais quand même un peu peur de m'y mettre de suite, mais je vois aussi 2-3 projets qui piquent ma curiosité... Bref ! J'imagine que la suite est à l'étage ?

Bien deviné !



Ah Lili, tu tombes bien! Me transmettrais-tu les dates où tu seras présente ce mois-ci?

Oh oui, je t'envoie ça dans l'heure.

Louis, je te présente Sylvie, elle s'occupe de l'accueil ainsi que du côté administratif. Au sein d'une SCIC, c'est toute une gymnastique. Puisque nous avons presque tous une activité à l'extérieur, le suivi des projets et la communication dépendent de cette branche!

Wahou, donc pas de repos...

Haha, pas toujours, non. Mais être bienveillant ça passe aussi par soi-même. Aussi c'est ma responsabilité de demander de l'aide quand c'est compliqué. Nous pouvons nous y mettre à plusieurs ou décider de faire appel à des organismes partenaires. Et puis si besoin, y'a toujours la pièce de repos, hihi!

La pièce de repos ?!

Derrière nous! Cette pièce c'est le temps calme. Si le besoin de s'écarter du groupe se fait sentir, c'est un espace qui se veut sécurisant. Puis c'est aussi un hébergement ponctuel pour un intervenant ou un formateur venu de loin!



Salut Marine, on dérange ?

Non, du tout ! On vient de finir notre groupe de parole, vous êtes les bienvenus.

Houla ! Alors on rentre dans le vif du sujet...

Oui et non. Parmi les professionnels de Force de Vivre nombreux sont thérapeutes, d'horizons et formations différentes. Notre ambition est d'accompagner l'expression de chacun. Alors on prend notre travail auprès des personnes concernées par l'inceste très au sérieux. Mais on met autant de cœur à accompagner l'expression des professionnels, des proches ou encore des personnes qui - comme toi - passent seulement la porte.

Alors tu constateras, tout n'est pas si gris : on s'écoute, on s'accueille, on apprend à être en relation de façon authentique. Bref, ce sont avant tout de beaux moments.



Bonjour vous deux ! Vous visitez la salle de réunion? Moi c'est Patricia.
Je m'occupe principalement des questions de formation.

En partie : certaines sont issues de groupes de réflexion.
C'est important pour nous de distinguer les deux. Car ici on anime aussi des groupes de réflexion.
En fait c'est trois groupes qui travaillent de façon autonome.
Le groupe des personnes concernées, celui des proches et celui des professionnels. Ensemble, ils élaborent autour de leurs besoins, sur les projets à mener pour y répondre...
Les groupes ne sont pas hermétiques, ils échangent entre eux bien entendu! Aussi ils font part de leurs initiatives à l'ensemble des membres de la SCIC, qui prendront collectivement les décisions.

Ah oui? Je vois plein d'affiches, c'est ça justement?

Donc chaque groupe se réunit, repère ses besoins, imagine des solutions qui donnent naissance à de nouveaux groupes projets, puis les infos remontent pour que tous puissent être au courant, c'est ça?

Exactement, nous n'écartons aucun des acteurs ni ne restons cantonnés à un groupe.
On a rarement le temps de s'ennuyer!



Et nous voilà de nouveau dehors!
On peut redescendre par là. D'ailleurs tu peux voir en dessous le garage..

"Bzzz"

C'est de là que vient ce bruit?

Oui, aujourd'hui s'y tient l'atelier Beauséjour. Un bel exemple parmi les collaborations de Force de Vivre! Nous avons ce lieu et eux besoin d'un espace... Et voilà! Maintenant on partage ici le savoir créatif, une vraie mine d'or : tamawashi, totebag au needle push... Mais n'hésitez pas à aller les rencontrer, ils t'en parleront mieux que moi!



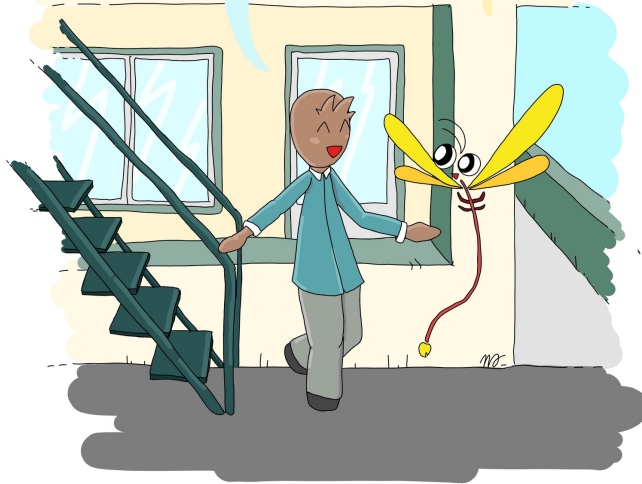
Et bien voilà, la visite est finie. J'espère que Force de Vivre te semble plus claire.

Haha, je vais peut-être mettre du temps à tout assimiler, mais quoi qu'il en soit, je reviens boire un jus quand je le souhaite, n'est-ce pas ?

Tout à fait !

Repasse par ici, rencontre les gens, échange... Et alors si tu te sens motivé, rejoins la dynamique.

J'aime bien cette idée de prendre mon temps... Mais aussi celle de revenir, ne serait-ce que pour goûter ces fameuses gaufres!



Alors, et vous ? Envie de nous rejoindre dans l'aventure ?

Passez donc au 32 avenue Guy de Coubertin 78470 Saint-Rémy-les-Chevreuses

Vous pouvez aussi nous contacter par mail à communication@forcedevivre.com

Ou visiter notre site internet au www.forcedevivre.com

